



演艺科 -
技术支持组

香港文化中心
中国香港九龙尖沙咀
梳士巴利道十号
电话
852-2734 2009
传真
852-2739 0066

联络

叶绮莲女士
高级经理
(香港文化中心/场地管理)
直线电话
852- 2734 2821

吴凯茵女士
经理 (香港文化中心/场务管理)
直线电话
852- 2734 2804

罗瑞麟先生
驻场技术监督 (香港文化中心)
rtmhkcc@lcsd.gov.hk
直线电话
852- 2734 2814
传真
852- 2739 0066

舞台装置

香港文化中心预先
设置标准舞台及灯
光设施, 如有改
动, 租用人须在订
租期内自行装拆设
备。
因应其他设施及技
术要求需要, 请向
技术监督查询。

香港文化中心 - 音乐厅

详细 技术设施资料

V. 2025. 04. 10

第1页, 共8页



音乐厅观众席是360°围绕
舞台而设计。

可供各种音乐会, 演奏
等, 亦可用作研讨会及会
议用途。

前往方法

香港铁路 (MTR):
荃湾线, 尖沙咀站, 出口E
西铁线, 尖东站, 出口L6

小轮:
尖沙咀天星小轮

巴士:
香港文化中心巴士站:
1, 1A, 2, 6, 7, 8A, 8P, 9

尖沙咀天星码头巴士总站:
1, 1A, 2, 5, 5A, 5C, 5P, 6,
7, 8, 8A, 8P, 9, 28, 234X,
234P

邻近公共停车场:
海港城海运大厦停车场、海港城
海洋中心停车场、北京道一号停
车场、新太阳广场停车场、
K 11MUSEA 商场停车场



出入景

入景升降台:
1.9 x 3.0米(阔 x 长)
闸口尺寸:
3.0 x 4.0米(阔 x 高)

后台入口

面向星光行

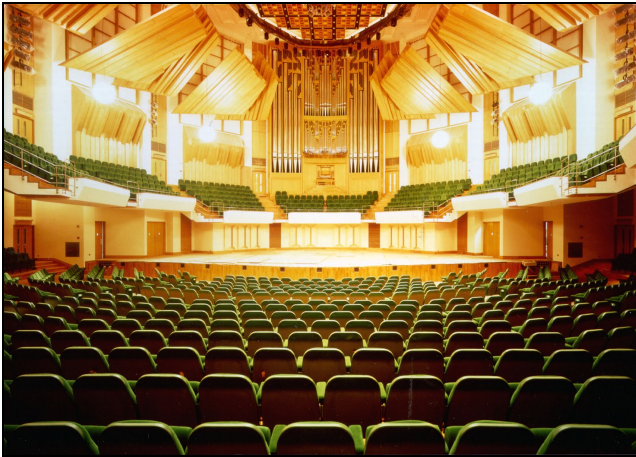
泊车

需要申请及获得批准





观众席



座位总数共有：1971

堂座： 1044

楼座： 913

厢座： 14

观众席

音乐厅观众席是 360° 围绕舞台而设计。可供各种音乐会，演奏等，亦可用作研讨会及会议用途。音乐厅观众席共有 1971 个，包括 1044 个堂座，913 个楼座，及 14 个厢座。

音响效果

音乐厅内墙铺设优质橡木，并置有可调校的反音罩（高度 7.50 - 12.00 米）及帘幕，以配合各类型音乐会的演出。

舞台

面积

18.49 x 14.85 米 (阔 x 深)

可用面积总计

274.6 平方米

合唱团座位设于舞台后部上面的楼座，共分3部分，可容纳186人，亦可作观众席用。

舞台后部上方的楼座向舞台伸展约1米，与舞台相距的高度则为2.3米。

舞台高度

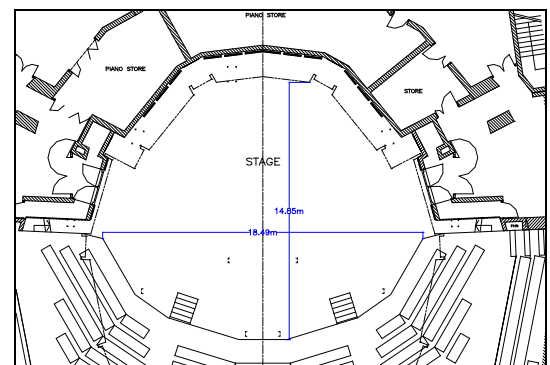
高度(与观众席地面的距离)

0.95 米

舞台地面

舞台地面铺设丹麦橡木地板，禁止锤钉或钻洞。

450 公斤/米²
安全载重量



侧舞台

非常有限空间

布景存放位置

非常有限空间

通道

舞台两侧各设有大型双皇门，可作搬运大型乐器的通道。大门阔1.78米，高度亦为2米。另外，后台设有作搬运用途的入景升降台，阔1.90米，深3.00米。



货物升降机可从地下通往3楼, 3M楼, 4楼及5楼

升降机门框阔度	2.40米
升降机门框高度	2.40米
升降机门框对角线长度	3.40米
升降机内阔度	2.30米
升降机内深度	3.40米
升降机内高度	2.40米
升降机内对角线(阔度/高度)	4.20米
升降机内对角线(阔度/高度/深度)	4.70米

舞台设备

乐队平台

750公斤/米² 安全载重量

金属架平台。平台配备防跌胶条。

所有平台不可油漆及钉嵌。

2.4 x 1.2米(阔 x 长)	203毫米(高) x 6
	407毫米(高) x 6
	610毫米(高) x12

合唱队台阶(四层) 可容纳约120人

乐师椅 160

谱架 110

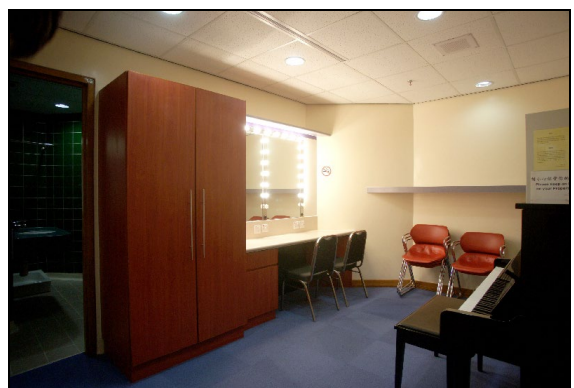
高椅 10

指挥台 1级 (可选择是否安装栏杆)

乐器	管风琴	1	Rieger (额外收费)
	钢片琴	1	Schiedmayer & Sohne
	竖琴	1	Salvi Diana (额外收费)
	古键琴	1	William Dowd Boston 1966 (额外收费)
	演奏用钢琴	3	Steinway & Sons (额外收费)
	直身钢琴	1	Yamaha YUS 5 (设于化妆间CD 12内)
	定音鼓	1套(4个)	Yamaha (额外收费)
	中国鼓	1	

化妆间

一楼 (舞台)	1人用	(指挥房, CD1)
三楼	女合唱员/乐师	(CD2, CD3*)
3M楼	男合唱员/乐师	(CD4, CD5*)
四楼	1至2人用	(CD6, CD7, CD8)
五楼	1至2人用	(CD9, C10, CD11, CD12内有一座直身钢琴)
	12人用	(CD13*)



所有化妆间均设置洗手间及淋浴设备。
(有*者除外)



灯光

舞台上之反音罩装有一般音乐会或演奏会用之顶光，或有固定的简单灯光供综合、爵士及流行音乐节目之用。除在租用场地时预先申请，否则不能更改任何灯光装置，并需在订租期内拆除及装回原本灯光设备。

调光器

ETC 数码调光器，1万瓦特 8个
ETC Sensor 3 数码 ThruPower 调光器，3千瓦特 90个
调光室设于控制室侧

灯光控制台

ETC Eos Ti-4K 型灯光控制面板，附有全功能后备操作设施。最多可控 4,096 个输出。装置在楼座后上层灯光控制室内。

观众席灯

观众席灯的亮度调控，可在灯光控制室的堂灯控制器上执行

灯光回路

90个最高负载为3.0仟瓦特，最终接驳至英式15安培三脚插座上，
8个最高负载为1万瓦特，最终接驳至32安培及15安培三脚插座上，
遍布于舞台及灯桥各处。

额外供电

电源放置于后舞台台右，提供一组200安培三相电源，墙上有接线箱作临时接线用。
另外一组63安培三相插头。
租用人如要利用后台侧的额外电源，以供电给带来的电力设备时，需由本地注册电业工程人员，进行所需要的电力工程。
带来的电力装置，应设有足够有效的电路保护器。
舞台墙身设有多个英式13安培三脚墙边插座可供使用。

灯具

桥一

2kW	Robert Juliat	Zoom Profile 10/25	2	指挥, 独奏或独唱 备有11种颜色转色器
2kW	Robert Juliat	Zoom Profile 10/25	6	白光

桥二

2kW	Robert Juliat	Zoom Profile 10/25	4	指挥, 独奏或独唱 备有11种颜色转色器
2kW	Robert Juliat	Zoom Profile 10/25	4	白光
750W	ETC	Source 4 10°	4	白光

上舞台反音罩

1.2kW	Robert Juliat	LUPIN PC	26	白光
750W	ETC	Source 4 25/50	8	白光
480W	High End	Solaframe 1000	9	横额, 特写及指挥



	RGBL 200W	Altman	AIP 200 LED PAR 6.5/50	18	全台颜色灯
下舞台反音罩	1.2kW	Robert Juliat	LUPIN PC	10	白光
	750W	ETC	Source 4 25/50	12	白光
	480W	High End	Solaframe 1000	5	横额, 特写及指挥
上舞台直立灯杆	750W	ETC	Source 4 15/30	4	管风琴演奏用
	750W	ETC	Source 4 19°	12	两侧三色
追光灯	800W	Robert Juliat	Arthur LED Follow Spot	2	(需额外收费)
谱架灯				80	

请提交灯光设计图, 以确认所需灯光设备。

灯具数量会因应维修略有变动, 请向技术监督查询。

场地只能提供标准舞台灯光供租客使用。

若自携「灯光及电力设备」到剧院使用, 必须参考机电工程署之电力规例-工作守则之要求, 如关于电力安全有任何问题, 请联络本部门。详情请参考以下网址:

https://www.emsd.gov.hk/tc/electricity_safety/index.html

音响

扬声器系统

中央扬声器系统 :

D&B audiotechnik Vi12	6
D&B audiotechnik Vi-Sub	2

辅助扬声器系统 :

D&B audiotechnik Qi7	堂座两侧	2
D&B audiotechnik 27S-Sub	堂座两侧	2
D&B audiotechnik 5S	前堂座	11
D&B audiotechnik E8	楼座底	7
D&B audiotechnik Qi10	后楼座	1
D&B audiotechnik Qi7	后楼座	8

主调音控制台

Solid State Logic (SSL) L350	
单声道输入	32
立体声输入	12
组合输出	36
矩阵输出	16

舞台监听系统

D&B audiotechnik E8	6
D&B audiotechnik Max12	6

话筒输入

舞台两侧, 舞台前端及观众席各布接连箱。每个接连线箱各有16个话筒接连线。此外, 后台两侧各有1个话筒接连线。



话筒	DPA 4006A	2
	DPA BLM 4060	2
	DPA 2011C	2
	DPA 4097 CORE Supercardioid Choir Mic	4
	Neumann KM184	6
	Neumann KM185	4
	Shure Beta 57	6
	Shure Beta 58	6
	Shure SM 57	3
	Shure SM 58	2
	Sennheiser UHF 无线话筒 : (额外收费)	
	其中包括 : 手提式 - SKM6000 -配MMD 935 咪头	6
	领夹式 - SK6212 -配MKE 2 咪头	6
	同时最多可用6支, 但最少有租用2节时间 (额外收费)	
辅助设备 (已固定调校)	TC Electronic Finalizer 96K	1
	Avalon VT-737 sp 前级放大器	2
	Millennia HV-3C 前级放大器	1
	Solid State Logic (SSL) Fusion	1
激光光盘/Solid State播放及录音 机	Tascam SS-CDR250N	4
	Tascam SS-R250N	2
多媒体投影机及 镜头	Panasonic PT-RZ120	1 (额外收费)
	Lens ET-DLE060 - 0.6-0.8:1	1
	Lens ET-DLE170 - 1.7-2.4:1	1
	Lens ET-DLE250 - 2.3-3.6:1	1
投影银幕	投影银幕(前投射/后投射) (最少租用两节或以上服务)	5 x 3.8米 (阔x高)
数码光盘录像机	JVC SR-HD2700	3
通讯系统		
舞台监督控制台设于台右		
单通道对讲器		4 套
提示灯系统		4 个
传呼及表演转播系统		
闭路电视系统 (22吋)		2 个

音响设备数量会因应维修略有变动, 请向技术监督查询。

租用人须在租用时段内装拆设备。

如有需要, 请电邮驻场技术监督索取2D 或/及 3D CAD 图。



灯光贮备资料

适用于有灯光设计师之制作

成像灯	750W	ETC	Source 4 15/30	12	
	750W	ETC	Source 4 25/50	26	
	750W	ETC	Source 4 10°	12	
回光灯	500W	Strand	Beamlight 500	4	
	1kW	Strand	Beamlight 1000	4	
紫外光灯	400W	Wildfire	UV-A: WF-401F	4	
烟机 雾机		Martin	JEM ZR-44- Hi Mass	6	
			Unique 2.1	(连变速风扇) 6	
其他			Strobe units	4	
虹膜式可变光闸及金属图像					
投射片保持器		可变光闸	投射片保持器	投射片	影像
(Iris & Gobo Holder)					
适用灯种		<u>数量</u>	<u>数量</u>	<u>类型</u>	<u>直径(毫米)</u>
Robert Juliat	2kW 型成像灯	10	42 (GT)	A	100
			22 (CH)	A	100
Source Four	型成像灯	90	110	A	100
			40	B	86

请提交灯光设计图以预留灯光贮备。以上灯光贮备以先到先得形式提供。

各项设备或会因损坏及维修而略有变动, 详情请向技术监督查询。



音响贮备数据

适用于有音响设计师之制作

话筒	AKG	C414	6
	Crown	PCC160	10
	DPA	4099	20
	DPA	4006A	2
	DPA	d:facto 4018V	4
	DPA	BLM4060	2
	Neumann	U87A	2
	Schoeps	MK41g + CMC 5U pre amp.	2
	Sennheiser	MD421-II	6
	Shure	Beta 91	2
	Shure	Beta 87C	2
	Shure	Beta 52A	2
	Sennheiser	E835-有开关掣	8
	Austrian Audio	OC818	4
	Rupert Neve	RNDI-S	8
激光光驱 (CD)	Denon	DN-C635	4
激光光驱 / Solid State录音机	Tascam	SS-CDR200C	2
	Tascam	SS-CD250N	2
讯号处理器	Lexicon	PCM 92	1
	Yamaha	SPX2000	1
口述影像系统	Okayo		30套

请提交音响设计数据以预留音响贮备。以上音响贮备以先到先得形式提供。

各项设备或会因损坏及维修而略有变动，详情请向技术监督查询。