



演藝科 -  
技術支援組

西灣河文娛中心  
香港筲箕灣道111號地下  
電話  
852-2550 7309  
傳真  
852-2904 6297

### 聯絡

賴子寬先生  
高級經理 (港島東)  
直線電話  
852- 2550 7883

羅樂庭女士  
經理 (西灣河文娛中心)  
直線電話  
852- 2550 8559  
傳真  
852- 2567 4041

黃偉國先生  
駐場技術監督 (港島)  
直線電話  
852- 2532 5210 (SWHCC) /  
852-2853 0730 (SWCC)  
傳真  
852- 2850 6250

### 舞台裝置

劇院不會預先安排舞台裝置，因此，租用人需在租用期內自行裝拆設備，並須預留足夠時間吊掛上舞台布幕，裝設舞台燈光及音響。

因應其他設施及技術要求需要，請向技術監督查詢。

## 西灣河文娛中心 - 劇院

### 詳細 技術設施資料

V. 2025.06.13

第1頁, 共7頁



西灣河文娛中心劇院以傳統鏡框式舞台設計，且設備完善，適合舉辦音樂、戲劇、舞蹈演出、學校匯演及其他社區活動等。

### 前往方法

香港鐵路(MTR):  
港島線, 西灣河站, 出口B

公路:  
東區走廊 (由銅鑼灣) → 右轉至 太安街 → 左轉至筲箕灣道 → 左轉至聖十字徑

公路 (由港島東):  
筲箕灣道 (由柴灣) → 左轉至太寧街 → 右轉至西灣河街 → 右轉至太樂街 → 右轉至筲箕灣道 → 左轉至聖十字徑



### 出入景

與西灣河市政大廈共用卸貨區

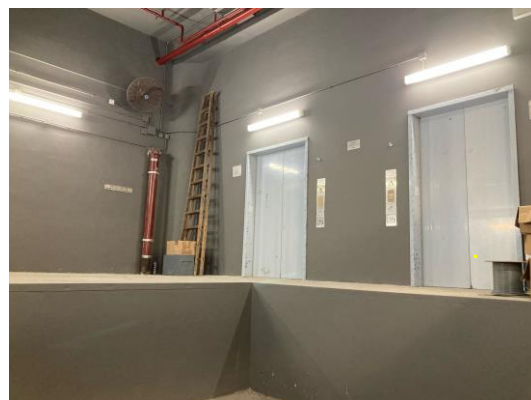
卸貨台高: 1.2米

客貨兩用升降機 (往一字樓):  
2.5 x 2.3 x 1.7米 (闊 x 高 x 深)  
升降機門尺寸: 1.3 x 2.1米 (闊 x 高)  
安全負重量: 2500 公斤  
或  
1.6 x 2.3 x 1.5米 (闊 x 高 x 深)  
升降機門尺寸: 1.1 x 2.1米 (闊 x 高)  
安全負重量: 1350 公斤

### 後台入口

大堂票房後, 客運升降機一字樓。

泊車  
沒有





## 觀眾席



座位總數共有：453

### 輪椅位

A行：A3, A4, A11 及 A12

S行：S8, S9, S16 及 S17

可按要求安排額外的輪椅座位；普通座位會相應減少。

### 靜室

供觀眾使用的無障礙設施；設於觀眾席後排。

## 鏡框

台口左右活門，可把鏡框調校最小尺寸  
台口左右活門，可把鏡框調校最大尺寸

10.3 x 5 米(闊 x 高)

11.5 x 5 米(闊 x 高)

## 舞台闊度

台右牆至台左牆

43 米

台中至台右捲閘

18.3 米

台中至台左捲閘

18 米

吊杆樓層距離(台前)

14.7 米

台中至台右

7.6 米

台中至台左

7.1 米

## 舞台深度

鏡框牆後部至舞台後牆

11.1 – 12.2 米

鏡框牆後部至LED屏幕牆

9.8 米

鏡框牆後部至前台邊

1.25 米

## 舞台高度

舞台地板至棚頂高度

12.9 米

吊杆最高可達高度

12 米

舞台地板至側吊杆底

5.2 米 (台左)

5.3 米 (台右)

觀眾席至舞台高度

1.1 米

## 前舞台/ 樂隊池

沒有

## 舞台地面

舞台是平面啞黑色硬木板。

設有活板門於台後，從舞台伸展入台右。

15 道

1.1 x 1.3 米 (闊 x 長)

1 道

0.8 x 1.3 米 (闊 x 長)

活板門開後  
(最大高度)

2 米

## 側舞台

台右

6.5 x 5.7 x 4.8 米 (闊 x 深 x 高)

台左

6.5 x 5.7 x 4.7 米 (闊 x 深 x 高)



消防處視舞台的防火閘為安全屏障，因此其周圍不得擺放舞台佈景、器材或設置活動舞台，以免造成阻塞。

### 後舞台

沒有

### 佈景位置

舞台右

6.5 x 5 米 (闊 x 深)

### 通道

走廊設在舞台樓層觀眾席下，或舞台後方LED屏幕牆後。

### 懸掛

ASM HCWA TwinMaster 電腦吊杆系統

請先提交吊杆換景表，以便加快電腦錄序。如於綵排時有更改，必須預留時間更改錄序。

系統可同時升降吊杆

10 條

舞台上吊杆

33 條

吊杆一般直徑

49 毫米

吊杆一般距離

0.2 米

請參閱吊杆表，查看可用吊杆及位置。

吊杆一般長度

13 米

吊杆安全負重量

500 公斤 安全載重量

台側吊杆

2 條 (左右兩邊各 1條)

吊杆一般直徑

49 毫米

吊杆一般長度

8.5 米

吊杆安全負重量

400 公斤 安全載重量

定點吊機

4 個 (左右兩邊各 2個)

安全負重量

250 公斤 安全載重量

### 懸掛系統

紅色大幕於 1號吊杆

(固定裝置)

沿幕於 2、9、16、25號吊杆

側幕於 3、10、17、26、30號吊杆

燈光吊杆於 5、11、18、21、27、29號吊杆

中黑幕於 15號吊杆

(固定裝置)

後投影幕於 31號吊杆

後黑幕於 32號吊杆

(固定裝置)

LED屏幕牆於 33號吊杆

(固定裝置)

頂棚安全負重量

250 公斤/米<sup>2</sup> 安全載重量

### 舞台設備

#### 幔幕

黑色幔幕

側幕

10

平

4 x 6 米

(闊 x 高)

沿幕

4

平

13 x 3 米

直切半幕

4

平

7.2 x 6.5 米

黑紗幕

1

平

13 x 6 米

白紗幕

1

平

13 x 6 米

後投影幕

1

平

13 x 6 米

紅色大幕

(可上落及開合)

1

對

7.2 x 6 米

(闊 x 高) (每平)

#### 樂隊平台

1.83 x 1.22 米 (闊 x 長)

Wenger Troupier

203毫米 (高)

407毫米 (高)

610毫米 (高)

金屬架木板面平台。所有平台不可油漆及釘嵌

4 件

4 件

4 件



合唱團台階 Wenger Tourmaster 5 件, 三層台階可供 60人用。

反音板 Wenger Legacy 1 套

樂師椅 60 張

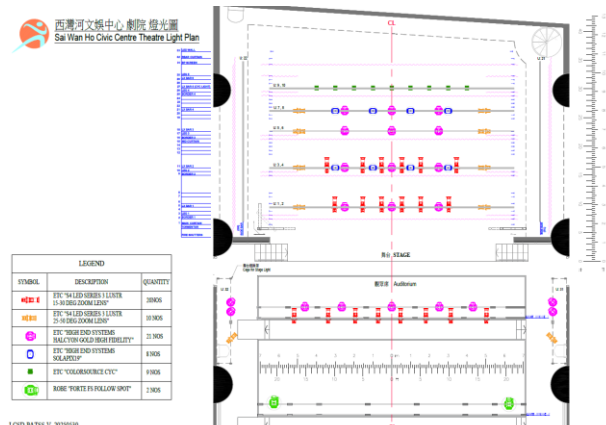
譜架 50 個

指揮級台 1 個

指揮譜架 1 個

高椅 2 張

演講台 1 個



舞蹈地膠 6 塊 黑/灰色舞蹈地膠 (舞台口至天幕) (請預留租用時間鋪設)  
只供舞蹈表演使用 13 x 2 米 (每塊)

地毯 2 幅 綠色地毯  
只供粵劇/粵曲表演使用 13 x 3.7 米 (每幅)

樂器	小型三角琴	1 部	23、26、29 及 32 吋
	定音鼓 (額外收費)	1 套	
	中式定音鼓	1 個	

升降梯  
電動升降梯 (最高可達 9 米) 1 部  
需要預先向場地管理部借用, 獲批准後, 方可由合資格的人使用。

### 化妝間

共有 4間化妝間分佈在台右舞台樓層, 可容納約 48人

化妝間1: 可供19人使用  
化妝間2: 可供11人使用  
化妝間3: 可供10人使用  
化妝間4: 可供 8人使用

所有化妝間均設置洗手間及淋浴設備

### 洗衣間

沒有。

熨斗、熨板、蒸氣掛熨機可向劇院舞台管理部借用



### 燈光

調光器 23組3kW 數碼繼電器及 22組 3kW數碼Thru Power調光器。調光室設於台右舞台樓層。

燈光控制台 grandMA 3 Light CRV 控制調光台設在觀眾席後排控制室內。

觀眾席燈 DMX 調控, 於燈光控制室或舞台左控制。

燈光迴路 遍佈於舞台及燈橋各處, 最終接駁至PowerCon True 1插座上。

**額外供電**

提供100安培三相電源，包括：

32安培 3-相電流 (設於下舞台左,下舞台右, 燈橋及棚頂)、

63安培 3-相電流 (設於上舞台左,上舞台右及棚頂)。

租用人如要利用後台側的額外電源，以供電給帶來的電力設備時，需由本地註冊電業工程人員，進行所需要的電力工程。

帶來的電力裝置，應設有足夠有效的電路保護器。

舞台牆身設有多個英式13安培三腳牆邊插座可供使用。

**前台位置**

前台一號燈橋：距離舞台約 7.9米投射長度及 39度角。

前台二號燈橋：距離舞台約 8.3米投射長度及 37度角。

<b>LED 電腦燈</b>	430W	ETC	Halcyon Gold High Fidelity	21	
	760W	ETC	SolaPix19	8	
<b>成像燈</b>	750W	ETC	S4 Lustr Series 3 15/30	20	
	750W	ETC	S4 Lustr Series 3 25/50	10	
<b>天幕燈</b>	133W	ETC	Color Source CYC	9	頂 (34 號吊桿)
<b>地排燈</b>	133W	ETC	Color Source CYC	9	底
<b>追光燈</b>	1kW	Robe	Forte FS FollowSpot	2	安裝於2號燈橋，使用 Robe RoboSpot™控制
<b>煙霧機</b>	1500W	Look Solutions	Unique 2.1	2	
<b>其他</b>	譜架燈	RAT Stands	Apollo	50	
	流動燈光架		530 x 730 x 1860 毫米 (闊 x 深 x 高)	8	(4層)
	750W	ETC	S4 Lustr Series 3 15/30	16	安裝於流動燈光架用
	750W	ETC	S4 Lustr Series 3 25/50	16	安裝於流動燈光架用
	DMX 接點		遍佈於舞台、燈橋及觀眾席各處		
	三腳燈架			8	(需要時從聯合貯備取用)

請提交燈光設計圖，以確認所需燈光設備。

燈具數量會因應維修略有變動，請向技術監督查詢。

若燈光裝置時段少於兩小時，場地只能提供標準舞台燈光供租客使用。

若自攜「燈光及電力設備」到劇院使用，必須參考機電工程署之電力規例-工作守則(2020 年版)之要求，如關於電力安全任何問題，請聯絡本部門。詳情請參考以下網址：

[http://www.emsd.gov.hk/emsd/chi/welcome/em\\_safety.shtm](http://www.emsd.gov.hk/emsd/chi/welcome/em_safety.shtm)

**音響**

<b>音響系統</b>	d&b	Ali90	(5組鏡框上線陣列揚聲器)	15	
		Vi-Sub	(2組鏡框上超低音揚聲器)	4	
		5S	(舞台前方輔助揚聲器)	7	
		10S-D	(觀眾席效果揚聲器)	12	
		DS100	(數碼音頻訊處理平台)		
		支援沉浸式音響系統 (額外收費)			





主調音控制台	DiGiCo SD-12 24路單聲道輸入及8組輸出，設置在觀眾席後排的音響控制室。		
舞台監聽器	d&b	E6	4
		E8	8
線路輸入	舞台兩側		20 (台左)
	台口		20 (台右)
			19
話筒	AKG	C411	2
		C414	2
		C418	4
		C419	2
		CK9	4
		PCC160	2
	DPA	2011C	8
		4098	2
		4099	6
	EV	RE20	1
	Neuman	KM183	4
		KM184	6
		KMR82	4
		KMS105	6
	Shure	Beta 52A	4
		Beta 56A	2
		Beta 57	4
		Beta 57A	5
		Beta 58	4
		Beta 58A	4
		Beta 87A	6
		MX412S	2
		SM57	4
		SM58	4
無線話筒	Shure	ULXD2/B58 掌上型	8
(額外收費)		ULXD1 領夾式	8
	無線話筒數量；按租用節數提供		
CD/SD/USB播放機	Tascam	CD-400U	2
CD播放錄音機	Tascam	SS-CDR250N	1
輔助聽力系統	Taiden	HCS-4385U/50	4 (於兩間口述影像室內)
<b>影像</b>			
4K攝影及影像處理系統 (額外收費)	Ross Video	Ultrix 2RU Frame System	1
	Panasonic	AW-UE150 20x PTZ 鏡頭	6
		AW-RP60 PTZ 控制器	1
多媒體伺服器系統 (額外收費)	Christie	Coolux Pandora Box Media Server	2
		Coolux Pandora Box Media Manager Control	1
LED屏幕牆 (額外收費)	Absen	K2.5 Plus (P2.5, 12.0 x 5.00 米)	1
多媒體投影機	Panasonic	PT-RQ25K (20,000 流明)	1 (固定於觀眾席後)



(額外收費)		PT-REQ12 (12,000 流明)	2
藍光光碟播放器 (額外收費)	Tascam	BD-MP4k	2
錄影器	Atomos	ATOMSHSTU2	2
字幕系統 (額外收費)	橫向LED字幕板 位置: 顯示: 字幕板尺寸: 輸入檔案:	(請預留租用時間設置) 兩塊固定橫置於前舞台的左右兩邊、一塊供租用人懸掛於吊杆上。 可分開顯示。 每塊 2 x 1 米 (闊 x 高) 可用微軟®簡報檔案格式 (*.ppt or *.pptx)。	3 塊
<b>通訊系統</b> 台左的舞台監督控制檯 提示燈系統 雙通道通訊耳機接通舞台、燈光部、音響部 傳呼及表演轉播 閉路電視系統 製作桌可裝置在觀眾席中間			
<b>附加設備</b>			
舞台自動追蹤系統 (額外收費)	Zactrack SMART	Server Anchor Pucks Tracker	1 8 (已裝置) 1 組 15
技術設備數量會因應維修略有變動，請向技術監督查詢。 租用人須預留足夠時間在租用時段內裝拆設備。			