



演藝科 -
技術支援組

西灣河文娛中心
香港筲箕灣道111號地下
電話
852-2550 7309
傳真
852-2904 6297

賴子寬先生
高級經理 (港島東)
直線電話
852- 2550 7883
羅樂庭女士
經理 (西灣河文娛中心)
直線電話
852- 2550 8559
傳真
852- 2567 4041
黃偉國先生
駐場技術監督 (港島)
直線電話
852- 2532 5210(SWHCC)
/ 852- 2853 0730 (SWCC)
傳真
852- 2850 6250

舞台裝置

文娛廳不會預先安排舞台裝置，因此，租用人需在租用期內自行裝拆設備，並須預留足夠時間吊掛上舞台布幕，裝設舞台燈光及音響。
因應其他設施及技術要求需要，請向技術監督查詢。

西灣河文娛中心 - 文娛廳

詳細 技術設施資料

V. 2025.06.13

第1頁, 共4頁



西灣河文娛中心文娛廳適合舉辦小型舞台製作、兒童節目、展覽、座談會及講座等。

前往方法

香港鐵路(MTR):
港島線, 西灣河站, 出口B

公路:
東區走廊 (由銅鑼灣) → 右轉至 太安街 → 左轉至筲箕灣道 → 左轉至聖十字徑

公路 (由港島東):
筲箕灣道 (由柴灣) → 左轉至太寧街 → 右轉至西灣河街 → 右轉至太樂街 → 右轉至筲箕灣道 → 左轉至聖十字徑



出入景

與西灣河市政大廈共用卸貨區

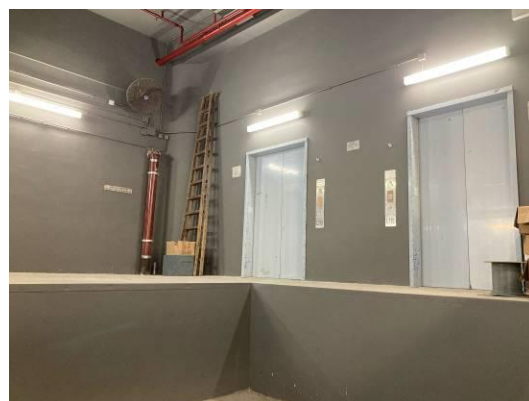
卸貨台高: 1.2米

客貨兩用升降機 (往二樓):
2.5 x 2.3 x 1.7米 (闊 x 高 x 深)
升降機門尺寸: 1.3 x 2.1米 (闊 x 高)
安全負重量: 2500 公斤
或
1.6 x 2.3 x 1.5米 (闊 x 高 x 深)
升降機門尺寸: 1.1 x 2.1米 (闊 x 高)
安全負重量: 1350 公斤

後台入口

大堂票房後, 客運升降機二樓。

泊車
沒有





AUDITORIUM



座位總數:

單向舞台共有 110 座位

或

三向舞台共有 100 座位

舞台 註: 廳內有四條結構性圓柱

展覽場地

闊度

16.6 米

深度

11.4 米

單向舞台

闊度

4.8 米

深度

2.4 米

三向舞台

闊度

5.4 米

深度

2.4 米

高度

鐵架底部至地面

4.7 米

最低固定裝置設備至地面 (技影機底)

3.7 米

舞台地面

平面啞黑色硬木板

通道

通道圍繞黑色幔幕後

側舞台

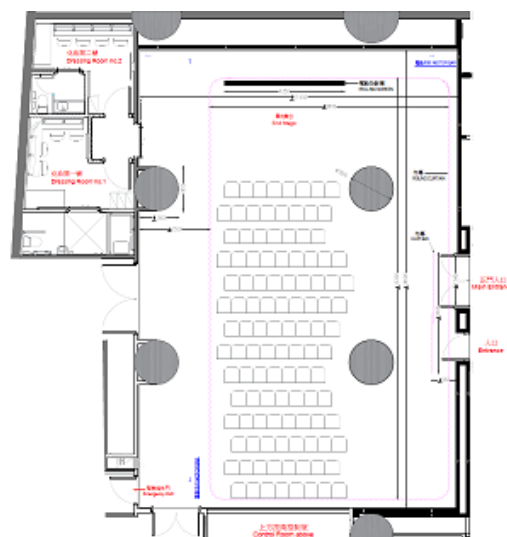
沒有

佈景位置

後台位置非常有限

懸掛系統

2條電動吊杆, 分別適用於單向(11.1米)及三向(15.8米) 舞台。安全負重量: 250 公斤 (每條)



舞台設備

幔幕

黑色幔幕

連弧形路軌 (固定於鐵架下)

18 平

2.8 x 4.3米 (闊 x 高)

舞台平台

1.8 x 1.2 x 0.4米

6

不適用於舞蹈表演 (闊 x 長 x 高)

樂師椅

10





譜架		10	
樂器	直立式鋼琴	1	(只可放置於廳內木板地面)
升降台			
電動升降台 (最高可達 6 米)		1	需要預先向場地管理部借用，獲批准後，方可由合資格的人使用。
化妝間			
廳內	化妝間1: 可供 4人使用 (設置洗手間及淋浴設備) 化妝間2: 可供 4人使用 (設置洗手間)		
洗衣房			
沒有			
燈光			
調光器	14組數碼調光器及 3組數碼Thru Power調光器。		
燈光控制台	ETC Gio@5 控制調光台設在控制室內。		
觀眾席燈	觀眾席燈的光度調控，可在燈光控制室或廳內選取控制器上執行。		
燈光迴路	遍佈於舞台及燈橋各處，最終接駁至PowerCon True 1插座上。		
額外供電	63安培 3-相電流 (設於單向舞台右，化妝間旁)。 租用人如要利用後台側的額外電源，以供電給帶來的電力設備時，需由本地註冊電業工程人員，進行所需要的電力工程。 帶來的電力裝置，應設有足夠有效的電路保護器。 舞台牆身設有多個英式13安培三腳牆邊插座可供使用。		
LED 電腦燈	310W 280W	Robe Robe	Painte LEDBeam 150 FWQ
			8 32
煙霧機	1500W	Look Solutions	Unique 2.1
			2
其他	DMX 接點	廳內 舞台上鐵架	8 28
	三腳燈架		8 (聯合貯備)
請提交燈光設計圖，以確認所需燈光設備。			
燈具數量會因應維修略有變動，請向技術監督查詢。			
若燈光裝置時段少於兩小時，場地只能提供標準舞臺燈光供租客使用。			
若自攜「燈光及電力設備」到劇院使用，必須參考機電工程署之電力規例-工作守則(2020 年版)之要求，如關於電力安全任何問題，請聯絡本部門。詳情請參考以下網址：			
http://www.emsd.gov.hk/emsd/chi/welcome/em_safety.shtm			



**音響**

音響系統 (單向及三向舞台設定)	QSC	K12.2	12 吋揚聲器	5	(固定安裝)
		K8.2	8 吋揚聲器	16	(固定安裝)
		KLA181	18 吋超低音揚聲器	1	(固定安裝)

主調音控制台	Allen & Heath	S3000	24路單聲道輸入及8組輸出	1	(設置在控制室)
--------	---------------	-------	---------------	---	----------

舞台監聽器	QSC	CP8		2	
-------	-----	-----	--	---	--

輔助設備 (已固定調較)	QSC	Q-SYS Core 110f		2	
--------------	-----	-----------------	--	---	--

線路輸入		廳內		32	
------	--	----	--	----	--

話筒	AKG	C414		2	
	DPA	4098		2	
	Neuman	KMS105		2	
	Shure	Beta 52A		2	
		Beta 57A		3	
		Beta 58A		2	
		Beta 87A		2	
		SM57		3	
		SM58		8	
		565SD		2	

無線話筒 (額外收費)	Shure	ULXD2/B58	(手提式)	4	
-------------	-------	-----------	-------	---	--

CD/SD/USB播放機	Tascam	CD-400U		2	
--------------	--------	---------	--	---	--

CD播放錄音機	Tascam	SS-CDR250N		1	
---------	--------	------------	--	---	--

影像

4K攝影及影像處理系統 (額外收費)	Blackmagic	ATEM 1 M/E		1	(組)
	Panasonic	AW-UE100	鏡頭	4	
		AW-RP60	控制器	1	

多媒體投影機 (額外收費) (只供單向舞台使用)	Barco	F80-4K12	(連GLD鏡頭)	1	(固定安裝)
-----------------------------	-------	----------	----------	---	--------

藍光光碟播放機 (額外收費)	Tascam	BD-MP4k		2	
-------------------	--------	---------	--	---	--

錄影器	Blackmagic	Duplicator 4K		2	
-----	------------	---------------	--	---	--

電動投影幕. (只供單向舞台使用)	Dalite	Cosmopolitan	(16:10, 189")	1	(固定安裝)
----------------------	--------	--------------	---------------	---	--------

通訊系統

單通道通訊耳機接通舞台、燈光部、音響部
閉路電視系統