



演藝科 -
技術支援組

上環文娛中心
香港皇后大道中345號
上環市政大廈5樓
電話
852-2853 2668
傳真
852-2543 9771

聯絡

岑鳳媚女士
高級經理
(港島西)
直線電話
852- 2853 2688

方瓊揚女士
經理 (上環文娛中心)
直線電話
852- 2853 2686
傳真
852- 2543 9771

黃偉國先生
駐場技術監督 (港島)
直線電話
852- 2853 0730 (SWCC) /
3184 5737 (SWHCC)
傳真
852- 2850 6250

舞台裝置

劇院不會預先安排舞臺裝置，因此，租用人需在租用期內自行裝拆設備，並須預留足夠時掛上舞臺布幕，裝設舞臺燈光及音響。

因應其他設施及技術要求需要，請向技術監督查詢。

上環文娛中心 - 劇院

詳細 技術設施資料

V. 2024.07.03

第1頁, 共7頁



上環文娛中心劇院是一個傳統的鏡框式舞臺設計，不單可供話劇、音樂會及舞蹈表演，更可作綜藝表演及集會等。

前往方法

香港鐵路:
港島線, 上環站, 出口 A1 或 A2

公路 (由西區海底隧道):

干諾道中 → 右轉至林士街 → 右轉至永樂街 → 左轉至急庇利街 → 右轉至文咸東街 → 左轉至摩利臣街

公路 (由西區):

干諾道中 → 左轉至急庇利街 → 右轉至文咸東街 → 左轉至摩利臣街

公路 (由中環):

干諾道中 → 左轉至林士街 → 右轉至永樂街 → 左轉至急庇利街 → 右轉至文咸東街 → 左轉至摩利臣街



出入景

與上環市政大廈共用卸貨區

運貨升降機:
2.80 x 1.70 x 3.00 米
(闊 x 深 x 高)
安全負重量: 2000 公斤

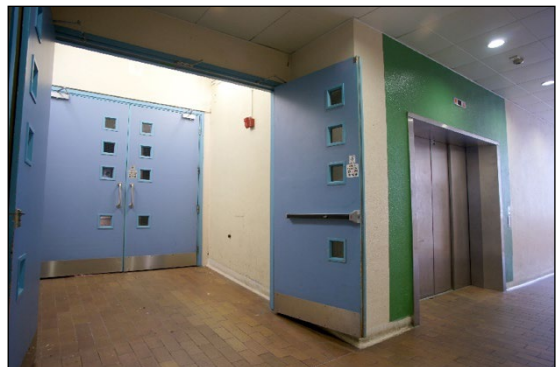
通往後舞臺的入口:
2.03 x 2.38 米(闊 x 高)

後台入口

四樓運貨升降機側或客電梯4字走廊轉右

泊車

需要申請並獲得批准





觀眾席



座位總數共有:
482

可拆除座位
樂隊池 (座椅): 16-20

須拆除堂座 AA 及 BB 行 35 個座位以裝設樂隊池之用。

鏡框

闊度及高度

10.05 – 4.95米 (闊 x 高)

舞臺闊度

台中至台右牆

9.20米

台中至台左牆

10.00米

天橋距離

12.50米

台中至台右吊杆樓層

6.20米

台中至台左吊杆樓層

6.30米

舞臺深度

天幕牆至大幕舞臺鏡框

11.80米

舞臺鏡框至舞臺台邊

1.75米

舞臺高度

舞臺地板至棚頂高度

11.54米

前舞臺/ 樂隊池

10.00 x 2.00 x 1.50米 (闊 x 長 x 深)

須於拆除 35個座位以裝設樂隊池

可供 16 - 20 人樂隊使用

舞臺地面

舞臺是平面啞黑色硬木板。台口有地腳燈槽，舞臺左右兩邊均設有由台前伸展至台後的電線槽。

側舞臺

有限空間

消防處視側舞臺的防火閘為安全屏障，因此其周圍不得擺放舞臺佈景、器材或設置活動舞臺，以免造成阻塞。

後舞臺

無

佈景位置

有限空間位於舞臺後走廊

通道

舞臺後走廊及五樓化妝間走廊



懸掛

大幕 (金黃色)	電力定速開合及手動上落
電動燈光吊杆 (吊杆 3, 4, 11, 22, 30, 37 及 42) #	7 條, 定速電力操作
複式手動吊杆	34 條
吊杆一般直徑	48毫米
吊杆一般距離	0.20米
吊杆一般安全負重量	250公斤 安全載重量
吊杆一般總長度	11.80米

請注意：所有電動燈光吊杆只能上升至最高高度 6.9米（吊杆上所懸掛之燈具不計算在內）。
租用人之自攜裝置及/或佈景須留意此高度限制，並預留足夠的安全距離。

懸掛系統

中幕懸掛於 26 號吊杆。
天幕用的柔光燈槽懸掛於 37 號吊杆。
後幕懸掛於 39 號吊杆。

舞臺設備

幔幕

黑色幔幕	側幕	10	平	2.00 x 6.00米	(闊 x 高)
	沿幕	4	平	12.00 x 2.50米	
	直切半幕	2	平	7.00 x 6.10米	中幕
	直切半幕	2	平	7.00 x 6.10米	後幕
	直切半幕	2	平	4.00 x 6.00米	備用
	直切全幕	1	平	14.10 x 5.80米	用作沿幕 5，掛於 31 號吊杆

金黃色大幕 1對 基本設置，電力定速開合及手動上落

樂隊平台

金屬架木板面平台。
平台配備擋布，防跌膠條及欄杆。
所有平台不可油漆及釘嵌。

2.40 x 1.20米(闊 x 長) 203毫米(高) x 6
407毫米(高) x 6

合唱隊臺階 (3層) Wenger Tourmaster
5個，可供 60人用。

反音板 Wenger Legacy
1套 (5座) 反音板

樂隊椅 70 張

譜架 50 個

指揮級台 1 個

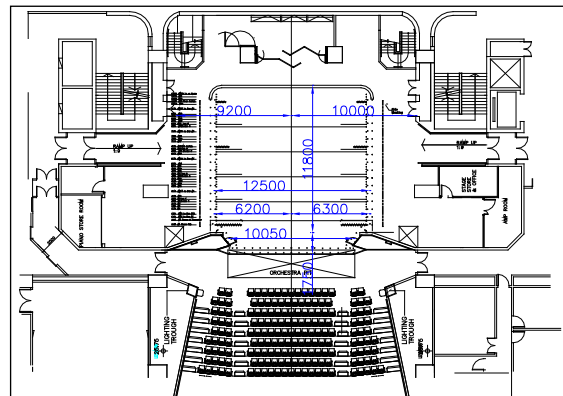
指揮譜架 1 個

高椅 4 張

儀式椅 10 張

演講台 1 個

Wenger Portmaster





舞蹈地膠 只供跳舞表演用	黑色舞蹈地膠(主舞臺面積) (請預租用時間鋪設) 12.00 x 2.00米 x 6			
地毯 只供粵劇及粵曲表演使用	綠色	2	4.00 x 8.50米	
樂器	三角琴	1	Steinway & Sons (額外收費)	
	定音鼓	1套(4 座)	Lugwig 23", 26", 29", 32"	
	中國民族定音鼓	1	18"	
升降梯 電動升降梯 (最高可達 7.20米) AP-25AC 電動升降梯		1	需要預先向場地管理部借用及批准, 方可使用。	
化妝間				
五樓 (舞臺上層)	化妝間 1 號, 容納 8 人			
	化妝間 2 號, 容納 5 人			
	化妝間 3 號, 容納 5 人			
	化妝間 4 號, 容納 2 人			
	化妝間 5 號, 容納 5 人			
	化妝間 6 號, 容納 2 人			
	10 人化妝枱設置於化妝間 4-6 號房外面。 所有化妝間均設置洗手間及淋浴設備。 搶妝間設置於後舞臺走廊位置, 並附設密碼鎖貯物櫃。			
洗衣間 熨斗及熨板共 5 套及蒸氣掛髮機 1 部可向劇院舞臺管理部借用				
燈光				
調光器	共有 180個 2.5仟瓦特調光回路, 調光室設於 4樓演講廳後臺。			
燈光控制台	ETC Gio 2048 電腦記憶燈光控制面板, 附有全功能後備操作設施。 操作軟體為 EOS Family OS。設在觀眾席後排的燈光控制室內。			
備用燈光控制台	grandMA3 Light (可兼容 grandMA 2 控制程式)			
觀眾席燈	觀眾席燈的亮度調控, 可在燈光控制室的堂燈選取控制器上執行。			
燈光回路	遍佈於舞臺及燈橋各處, 共 180個 2.5仟瓦特的調光回路, 最終接駁至BS546 兩個15安培三腳插座上。			
前臺位置	前臺一號燈橋: 距離舞臺約 8.17米投射長度及 38度角。 前臺二號燈橋: 距離舞臺約 11.24米投射長度及 26度角。			
LED 電腦燈	430W	ETC	Halcyon Gold	9 (舞臺)
	480W	Robe	LED Beam 350	16 (舞臺)
				4 (聯合貯備)
成像燈	750W	ETC	Source 4 15/30	122
				44 (燈橋各 22支)
				4 (觀眾席側各 2支)
				32 (台側座地燈光架各 8支)
				42 (聯合貯備)
	750W	ETC	Source 4 25/50	16 (聯合貯備)





柔光燈	1kW	Selecon	Rama 7/50 16RAFR 150	60	50 (舞臺及燈橋) 10 (聯合貯備)
Par燈	1kW	Thomas	CP 61 / 62	22	
LED天幕燈	200W	Altman	Spectra CYC RGBA	6	頂 (吊杆 37)
LED地排燈	200W	Altman	Spectra CYC RGBA	6	底
追光燈	400W	Ushio	Sai-500	2	觀眾席後
效果燈	2kW	Strand	Cadenza EP 晴雲	1 1	
電動效果燈	750W	ETC	Source 4 25/50 活動效果馬達	4	(每次最多4個效果)
	效果	Disc	水 火	4 4	
煙霧機	1300W	Look Solutions	Viper NT	2	
閃燈	3kW	Martin	Atomic 3000	3	
紫外光燈	400W	Griven	Wood	4	
其他	譜架燈	RAT Stands	Trio ⁴	30	
	台側座地燈光架		4層, 高度 2米	8	10 (需要時從聯合貯備取用)
	地燈座			12	
	燈架			16	(需要時從聯合貯備取用)
金屬圖像投射片保持器 (Gobo Holder)			投射片 保持器	投射片 保持器	投射片 影像
適用燈種			數量	類型	直徑
ETC			20	A型	100毫米
ETC			20	B型	86毫米
ETC					68-75毫米
ETC					65毫米

額外電力 提供三相100安培電源，(包括一個63安培三相插頭，一個32安培三相插頭及一個32安培單相插頭)，最高負載為100安培。牆上裝置有一個100安培最高負荷的接線箱作臨時接線用，電源放置於下舞台右面的牆上。
租用人如要利用後臺側的額外電源，以供電給帶來的電力設備時，需由本地註冊電業工程人員，進行所需要的電力工程。而帶來的電力裝置，應設有足夠有效的電路保護器。
舞臺牆身設有多個英式13安培三腳牆邊插座可供使用。

請提交燈光設計圖，以確認所需燈光設備。

燈具數量會因應維修略有變動，請向技術監督查詢。

若燈光裝置時段少於兩小時，場地只能提供標準舞臺燈光供租客使用。

若自攜「燈光及電力設備」到劇院使用，必須參考機電工程署之電力規例-工作守則(2020年版)之要求，如關於電力安全任何問題，請聯絡本部門。詳情請參考以下網址：

http://www.emsd.gov.hk/emsd/chi/welcome/em_safety.shtm



音響		
音響系統	Meyer Sound Lina (畫框上的中央揚聲器系統)	3
	Meyer Sound Lina (畫框上兩側的雙聲道揚聲器系統)	10 (每邊5個)
	Meyer Sound 750-LFC (低音揚聲器)	4 (每邊2個)
	Meyer Sound UPM-1XP (舞臺台口揚聲器系統)	3
	Meyer Sound Lina (觀眾席頂延遲揚聲器)	3
	Meyer Sound UP4-XP (觀眾側的效果揚聲器)	10
主調音控制台	Soundcraft Vi2000 – 24 路單聲道輸入, 8 單聲道輸出。 (設在觀眾席後排的音響控制室內)	
線路輸入	舞臺四側	24個(每邊 12個)
	台口	6
	觀眾席T行	24個
話筒	AKG CK9 連 C451EB	3
	AKG C414B	4
	AKG D112	2
	AKG C547BL	4
	AKG C568 shotgun	4
	Crown PCC 160	3
	DPA 4018V	4
	DPA d:vote 4099	4
	DPA 2011C	4
	Neumann KM183	2
	Neumann KM184	9
	Shure 565SD	4
	Shure Beta 57A	4
	Shure Beta 58	2
	Shure Beta 58A	8
	Shure SM 57	6
	Shure SM 58	4
	Shure MX 412	2
Shure PG58	1	
無線話筒	Shure ADX2/K9 掌上型	8
	Shure ADX1-Lemo 3 領夾式 配 Shure TL47 T/O-LEMO-A	8
	<i>同時最多可用 8 支 (額外收費)</i>	
舞臺監聽器	Meyer Sound UPJ-1P	8
	Meyer Sound UPM-2P	4
鐳射光碟機(CD)	Denon DN-C635	2
LCD投影機及鏡頭	Panasonic PT-RZ970	1
	Lens ET-DLE350	1
LED字幕系統	橫向LED字幕板 (需額外收費)	兩塊
	設定為白色LED顯示	
<p>兩塊字幕板固定橫置於前舞臺的左、右兩邊, 可顯示中文、英文、或中、英文同步顯示</p> <p>字幕板尺寸: 每塊 153.6 x 57.6 x 7.5厘米 (闊 x 高 x 深)</p> <p>系統會以每四行一頁字幕放送。</p>		



字幕必須以微軟® WORD檔案格式(*.doc or *.docx)輸入及儲存。字幕板顯示出來每行的文字、空間與標點符號之編排會與存檔所見一樣。

電腦可置於側舞台台右，用以控制兩塊字幕板。所有字幕板的顯示均為一致。

字幕系統需於租用時間內安裝，而租用時間必須為兩節或以上，並須預留一小時作裝置之用。

通訊系統

舞臺監督控制桌設於台左

雙聲道對講系統：接通舞臺、燈光及音響部 (4套無線單聲道接收耳機供租用人使用)

傳呼及表演轉播系統

閉路電視系統(兩部流動電視供租用人使用)

製作桌(浮動，可裝置在觀眾席堂座中間)

音響設備數量會因應維修略有變動，請向技術監督查詢。

租用人須在租用時段內裝拆設備。