

李慧嫻

輔助教材(初中)

介紹陶泥、工具及 陶藝技巧

泥 — 含有水和氣泡



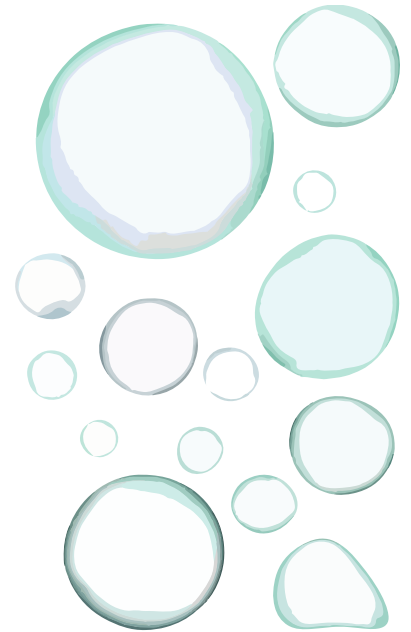
水

- 好朋友
- 水能使陶泥濕潤以便塑形

VS

氣泡

- 敵人
- 會使陶泥在燒製的過程中爆裂



搓泥 — 搓走氣泡、令陶泥軟身



1. 先搓軟陶泥。

搓泥



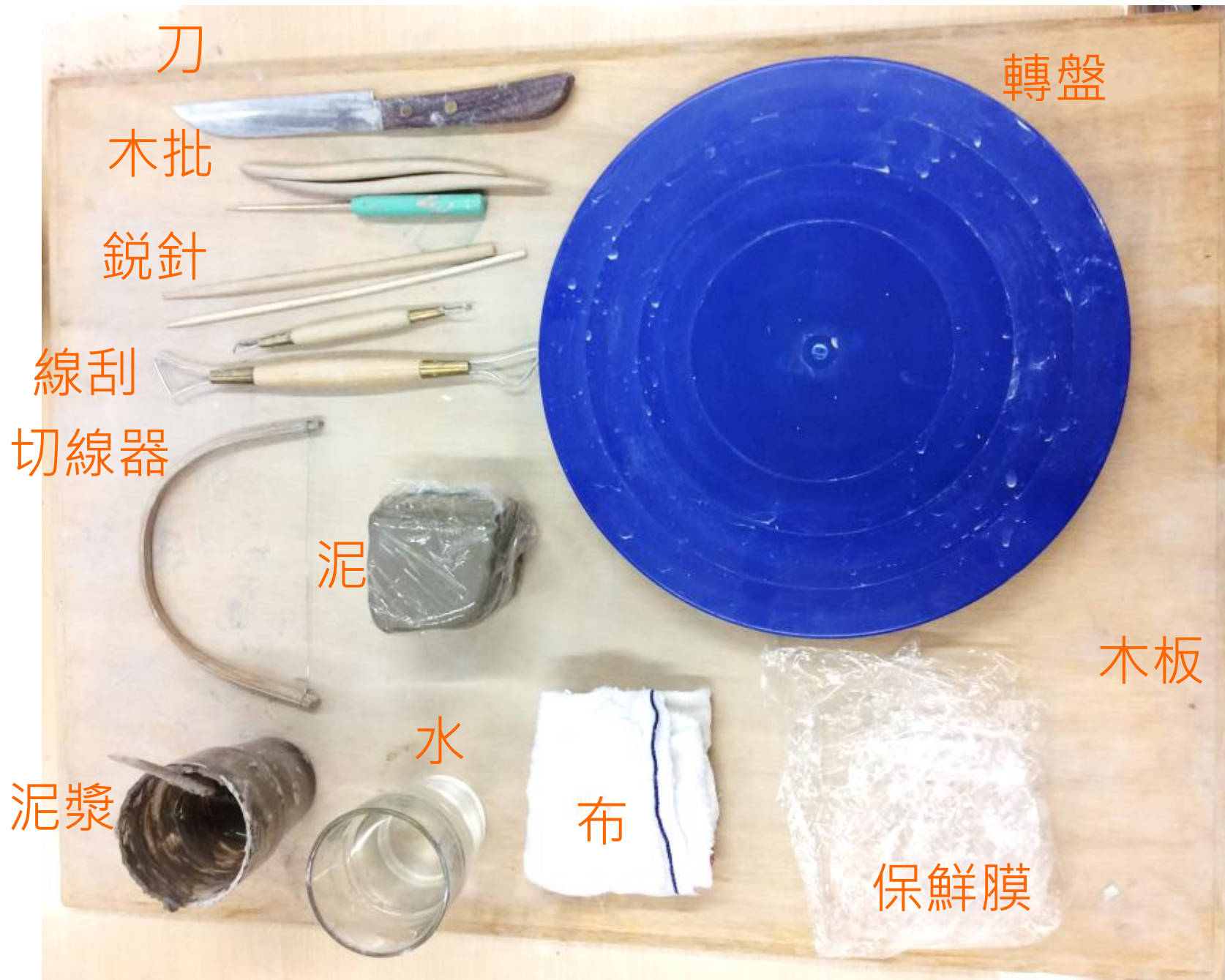
2. 用魚絲把泥切開成片狀。

搓泥



3. 重新疊好，以按壓的方法，將陶泥中的空氣搓走。

工具 / 材料



刀

轉盤

木批

銳針

線刮

切線器

泥

木板

水

泥漿

布

保鮮膜

製作過程

造形 — 頭、上下身、手



1. 粗略地手捏成上、下身。



2. 加上泥塊，做出身體。



造形



3. 細緻地塑造出圓潤的體態。 4. 用兩條等份的泥條做成雙手。

接駁 — 刮痕及泥漿



5. 泥件黏貼時，需要刮痕。
用銳針將接駁位刮花。
在另一邊接駁位亦要刮痕。



6. 在兩邊接駁位塗上泥漿。

接駁



7. 接駁手臂。

接駁



8. 接駁後，在接駁位圍上一條幼的泥條，再和合。

細節 — 修整手指、五官、頭髮



9. 用剪刀剪出手指。



10. 手捏一粒很細小的泥來做鼻子。



11. 用銳針將接駁位刮花。



12. 在另一邊接駁位亦要刮痕。在兩邊接駁位塗上泥漿，安裝鼻子。

細節



13. 用銳針開兩個小孔，代表鼻孔。



14. 手捏兩粒很細小的泥來做耳朵，用銳針將接駁位刮花，在另一邊接駁位亦要刮痕，在兩邊接駁位塗上泥漿。



15. 用泥批開孔，代表耳孔。

細節



16. 安裝耳朵後，
看看雙耳是否
對稱。



17. 用銳針刺入耳朵，
令造形更仔細。



18. 用銳針加上眼睛和嘴巴。

細節



19. 用梳子形的泥批在頭部前後劃成頭髮。

挖空 — 防止燒製時爆裂



20. 整體成形後，用魚絲把身軀上、下分為兩份。

挖空



21. 下身留1cm 厚度，
用銳針刻一個圈。



22. 用線刮將圈內的泥挖出來，
使其成為一件空心的泥件。



23. 上身，同樣做法。



接合 — 接駁上、下身



24. 修整好泥件的內壁後，便可以把上、下身接合起來。



25. 用銳針將接駁位刮花。



26. 在另一邊接駁位亦要刮痕。

接合



27. 在兩邊接駁位塗上泥漿。

接合



28. 接駁上、下身。

接合



29. 接駁後，在接駁位用木批整合。揉出一條幼泥條。

接合

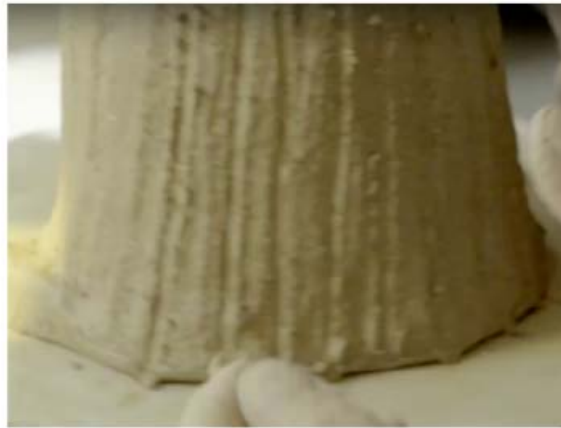


30. 圍上幼泥條鞏固接駁位。



31. 再和合。

修飾 — 美化外觀



32. 用泥批細心刮出花紋，作整體修飾。

素燒及上釉 — 燒結及美化作用

- 1 陶公仔需入窯以攝氏900-1000度進行素燒。
- 2 素燒後可以上釉。
- 3 上釉後，要再入窯以攝氏1200至1300度燒製。



33. 可以使用釉下彩作局部上色。



34. 經上釉燒成的作品。