

## 李慧嫻

### 初中教學活動建議

**藝術家：**李慧嫻

**程度：**初中

**教學主題：**奧運會

**建議教學時間：**4 小時

**教學設計理念：**

陶藝的形式多種多樣，有實用的器皿，也有裝飾擺件、泥塑人物和動物等。

李慧嫻的陶塑人物圓渾可愛，純樸真摯，顛覆了以纖瘦為美的現代標準，表達她那份「肥在心中」的滿足感覺。

本課程透過學習李慧嫻的陶塑人物，讓學生以身邊的人物為創作題材，藉此連繫人與人的關係；同時，亦讓學生認識藝術除了個人創作外，也能帶動人際互動。

**學生已有知識：**

1. 學生能描繪人物動作
2. 學生認識基本人物造形

**學習目標：**

1. 透過錄像認識李慧嫻的創作方法和題材
2. 以中國陶俑的例子作對比，認識李慧嫻的陶塑特色
3. 掌握塑捏、挖空、刻刮、壓印、接駁等基本陶塑技法
4. 塑造渾圓的陶公仔
5. 應用基本施釉方法

**教學活動建議：**

1. 介紹李慧嫻的背景及創作特色（建議時間：3 分鐘）

播放「[藝術家介紹 ppt](#)」 pp1-3

李慧嫻，先後於香港及英國修讀陶藝和藝術教育，1990 至 2010 年間任職理工大學設計學院。李慧嫻曾獲市政局藝術獎(陶藝)(1985)、香港藝術家雕塑年獎(1999)等，並為香港當代陶藝協會創會會員。

李慧嫻多以陶塑人物為主題，以反映本地生活、文化及政治等題材，手法輕鬆，寓意深遠。她亦有製作大型戶外雕塑，將其作品帶進社區與觀眾互動。

2. 錄像欣賞指引 (建議時間：5 分鐘)

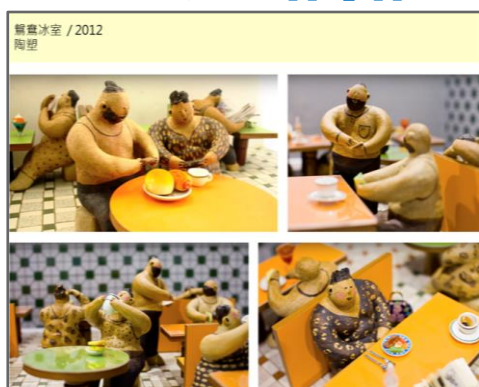
- 留意藝術家作品的造形特徵及活動
- 創作靈感
- 創作手法

3. 播放「藝術家影片 mp4」(建議時間：15 分鐘)

教師可按需要選播部份片段，或暫停片段作介紹或提問。

4. 評賞李慧嫻的作品 (建議時間：10 分鐘)

播放「藝術家介紹 ppt」pp4-9 或 重播「藝術家影片 mp4」



鴛鴦冰室／2012

陶塑



孖公仔／2014

陶塑

圖片截自藝術家影片



指導學生分階段評賞：

- 描述：試描述李慧嫻的陶公仔的活動。  
(在吃東西、聊天、購物、打籃球等)
- 形式分析：李慧嫻創作的陶公仔造形有什麼特徵？  
(有渾圓粗壯的頭、身體和手腳)

- 解釋：試推測《鴛鴦冰室》所表達的情感。  
(一種平凡悠閒的生活態度)
- 評賞：作品能成功表達藝術家的創作嗎？

以中國古代陶俑的例子作對比。

- 兩者的造形有什麼相同／相異之處？



(左上、左下、右下) 資料來源：

檢自 <http://hk.chiculture.net/20502/html/b30/20502b30.html>

<http://hk.chiculture.net/20502/html/b33/20502b33.html>

<http://hk.chiculture.net/20502/html/c29/20502c29.html>

(右上)資料來源：

郎紹君等編：《中國造型藝術辭典》(北京：中國青年出版社，1996)，頁 41。

## 5. 介紹陶泥及工具 (建議時間：5 分鐘)

播放「輔助教材 ppt」pp2-8

講解搓泥的作用及方法：

泥 — 含有水和氣泡

 <p>水</p> <ul style="list-style-type: none"> <li>• 好朋友</li> <li>• 水能使陶泥濕潤以便塑形</li> </ul>	VS	<p>氣泡</p> <ul style="list-style-type: none"> <li>• 敵人</li> <li>• 會使陶泥在燒製的過程中爆裂</li> </ul> 
---	----	---

3

搓泥 — 搓走氣泡、令陶泥軟身

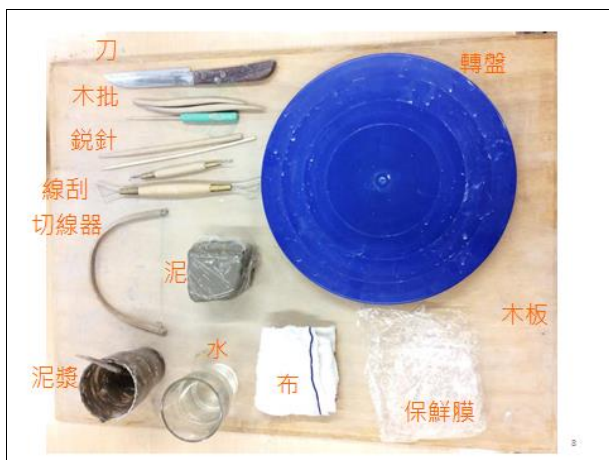


1 先搓軟陶泥。

4

講解工具材料：

- 刀、木批、銳針、線刮、切線器、泥、泥漿、水、布、轉盤、木板、保鮮膜



#### 6. 解說製作過程 (建議時間：15 分鐘)

教師可參考及播放「[輔助教材 ppt](#)」pp9-27

- 示範塑捏、挖空、刻刮、壓印、接駁等基本陶塑技法

### 創作步驟

### 造形 — 頭、上下身、手



1. 粗略地手捏成上、下身。

2. 加上泥塊，做出身體。

## 造形



3. 細緻地塑造出圓潤的體態。 4. 用兩條等份的泥條做成雙手。

11

## 接駁 — 刮痕及泥漿



5. 泥件黏貼時，需要刮痕，用銳針將接駁位刮花，在另一邊接駁位亦要刮痕。  
6. 在兩邊接駁位塗上泥漿。

12

## 接駁



7. 接駁手臂。

13

## 接駁



8. 接駁後，在接駁位圍上一條幼的泥條，再和合。

14

## 細節 — 修整手指、五官、頭髮



9. 用剪刀剪出手指。



10. 手捏一粒很細小的泥來做鼻子。



11. 用銳針將接駁位刮花。



12. 在另一邊接駁位亦要刮痕。在兩邊接駁位塗上泥漿，安裝鼻子。

15

## 細節



13. 用銳針開兩個小孔，代表鼻孔。



14. 手捏兩粒很細小的泥來做耳朵，用銳針將接駁位刮花，在另一邊接駁位亦要刮痕，在兩邊接駁位塗上泥漿。



15. 用泥批開孔，代表耳孔。

16

## 細節



16. 安裝耳朵後，看看雙耳是否對稱。



17. 用銳針刺入耳朵，令造形更仔細。



18. 用銳針加上眼睛和嘴巴。



17

## 細節



19. 用梳子形的泥批在頭部前後劃成頭髮。



18

## 挖空 — 防止燒製時爆裂



20. 整體成形後，用魚絲把身軀上、下分為兩份。



19

## 挖空



21. 下身留1cm 厚度，  
用銳針刻一個圈。



22. 用線刮將圈內的泥挖出來，  
使其成為一件空心的泥件。



23. 上身，同樣做法。



20

## 接合 — 接駁上、下身



24. 修整好泥件的內  
壁後，便可以把上、  
下身接合起來。



25. 用銳針將接駁位刮花。



26. 在另一邊接駁位  
亦要刮痕。

21

## 接合



27. 在兩邊接駁位塗上泥漿。

22



## 接合



28. 接駁上、下身。

23

## 接合



29. 接駁後，在接駁位用木批整合。揉出一條幼泥條。

24

## 接合



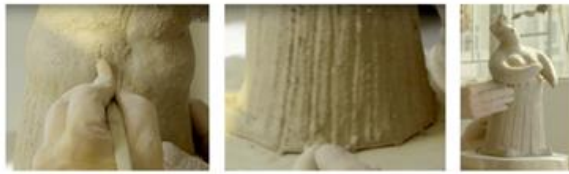
30. 圍上幼泥條鞏固接駁位。



31. 再和合。

25

## 修飾 — 美化外觀



32. 用泥批細心刮出花紋，作整體修飾。

26

### 7. 創作活動 (建議時間： 120 分鐘)

- 運用李慧嫻的創作手法和造形特色
- 陶公仔要有頭、身體和手腳
- 陶公仔要表現一個奧運項目

### 8. 陶公仔乾透後，教師安排入窯素燒。

### 9. 素燒後，學生以釉下彩裝飾。教師安排入窯釉燒，完成。(建議時間：30 分鐘)

## 素燒及上釉 — 燒結及美化作用

- 1 陶公仔需入窯以攝氏900-1000度進行素燒。
- 2 素燒後可以上釉。
- 3 上釉後，要再入窯以攝氏1200至1300度燒製。



33. 可以使用釉下彩作局部上色。



34. 經上釉燒成的作品。

27

### 10. 學生作品評賞 (建議時間： 10 分鐘)

### 11. 創作物料

陶泥、手製陶器工具、釉下彩