

香港的成長

(1841-1941) (中學)

工作紙提要：

1. 回溯1841年，香港島由原屬新安縣管治的漁村變為英國的殖民地，然後英人相繼在1860年奪取九龍半島及1898年強租新界。鴉片戰爭是這一連串事件的序幕。
2. 本工作紙分為四部分：政治篇、社會篇、經濟篇及教育篇。
3. 透過政治篇的三份工作紙，希望學生瞭解：
 - a. 英國在香港逐步擴張佔領範圍的情況
 - b. 香港與中國政治息息相關
 - c. 和香港總督有關的歷史
4. 透過社會篇的兩份工作紙，希望學生重溫香港早年店舖的面貌，包括銀行、洋行、郵局、茶莊、雜貨舖、藥材舖、裁縫店，以及茶樓等。
5. 透過經濟篇的兩份工作紙及一個活動，希望學生了解工業是香港發展的主要命脈，從香港割讓予英國開始，工業已逐漸成長。
6. 透過教育篇的三份工作紙，希望學生了解戰前香港教育的發展。

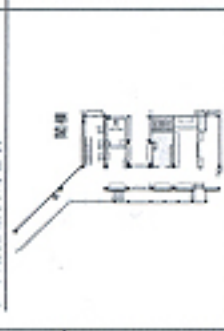
活動一：

甲部：香港工業遊戲棋 1842-1945

以下兩個遊戲棋盤，標誌着香港工業的發展歷程。甲部是開埠至戰前，乙部是戰後至1997年本港的工業發展。你可以和朋友先玩甲部，再玩乙部；你亦可以將兩個棋盤結合，增添遊戲樂趣。通過這個遊戲，你可以了解香港工業的發展，亦可對香港歷史多一點認識；從而了解工業發展與政治、經濟的相互關係。

- 規則：
1. 各人選擇不同顏色的棋子。
 2. 由「1」開始，擲骰決定前進格數，最先到達終點者為勝。
 3. 當到達某些有文字描述的格數時，須按要求進退，再擲、停擲等。

和本活動相關的部分



和高度動相關的部分



備註：請學生自備骰子和棋子

1	1842年，香港島割讓予英國。 進至3	3	1850年代，因華商煽動，大批華人投資金礦。 進至6	4	1850年代，因華商煽動，大批華人投資金礦。 進至6	5	1850年代，開始生產機器、醃製食物。 進至7	6		7		8	1864年，煤氣公司投產，有利工業發展。 多擲一次
16	1894年，港島太平山區發生極為嚴重的瘟疫。 暫停一次	14	1889年，香港電燈公司成立，有利工業發展。 進至17	13	1888年，港府興建大潭水塘。 多擲一次	12		11		10	1884年，中法戰爭，港人罷工及罷市。 暫停一次	9	
17		19	1904年，南洋兄弟煙草有限公司成立。 進至20	20	1905年，廣生行成立，生產化妝品。 多擲一次	21		22	1911年，辛亥革命成功推翻滿清政府。 進至23	23		24	1914年，第一次世界大戰爆發。 暫停一次
32		31	1926年，嘉頓有限公司成立。 多擲一次	29	1925年，省港大罷工，經濟受挫。 退至23	28		27	1922年，先施化妝品有限公司成立。 進至30	26	1920年，電筒製造業開始發展。 多擲一次	25	1918年，第一次世界大戰結束，經濟復甦。 進至28
33	1930年，香港銀圓市場崩潰，經濟衰退。 暫停一次	35		36	1932年，國民製煉油有限公司成立，出品純潔。 多擲一次	37		38	1930年代，中國內地大批企業家來港設廠生產，紡織業開始起步。 進至40	39		40	
48		47		45		44	1941年12月25日，香港淪陷。 暫停一次	43		42	1938年，香港中華總商會聯合會舉辦第一屆工展會。 多擲一次	41	1937年，盧溝橋事變，大批難民湧入香港，造成居住問題。 退至39

乙部：香港工業發展(1945 - 1997)

見本活動用圖的部分 (圖區八)



49 第二次世界大戰結束，香港工業進入新里程。	50 1947年，香港塑膠業開始發展。	51 1947年，香港塑膠業開始發展。	52 1947年，香港塑膠業開始發展。	53 1948年，國共內戰，國內玩具業遷移香港。	54 1948年，國共內戰，國內玩具業遷移香港。	55 1949年，新中國成立，內地工業家紛紛挾同資金和技術來港發展。	56 1949年，新中國成立，內地工業家紛紛挾同資金和技術來港發展。
64 1960年代初期，國內有不少人湧入香港，提供大量廉價勞工。	63 1960年代初期，國內有不少人湧入香港，提供大量廉價勞工。	62 1957年，商業電台成立，原子和收音機製造業大行其道。	61 1957年，商業電台成立，原子和收音機製造業大行其道。	60 1950年代中，錄殼、鏡面、錶帶業及假髮業興起。	59 1950年代中，錄殼、鏡面、錶帶業及假髮業興起。	58 1950年代，韓戰爆發，聯合國對中國進行制裁，香港的轉口貿易受到打擊。	57 1950年代，韓戰爆發，聯合國對中國進行制裁，香港的轉口貿易受到打擊。
65 1963年，香港大旱，四天供水四小時，影響工業生產。	66 1963年，香港大旱，四天供水四小時，影響工業生產。	67 1970年，地下鐵路通車。	68 1965年，發生銀行擠提事件，經濟陷入低潮。	69 1967年，香港發生暴動，觸發移民潮。	70 1967年，香港發生暴動，觸發移民潮。	71 1960年代末，暴動過後，經濟恢復。	72 1960年代末，暴動過後，經濟恢復。
80 1980年代，香港的電子鐘錶出口位居世界首位。	79 1970年末期，港商開始生產電子玩具。	78 1979年，地下鐵路通車。	77 1970年代中期，製衣業取代紡織業的出口領導地位。	76 1973年，股市大崩潰，經濟衰退。	75 1973年，股市大崩潰，經濟衰退。	74 1972年，香港玩具業出口量躍居世界首位。	73 1972年，第一艘貨櫃輪駛進葵涌，貨櫃業揭開序幕。
81 1980年代，香港成衣出口總量躍居世界首位。	82 1980年代，香港成衣出口總量躍居世界首位。	83 1987年，香港成為全球吞吐量最大的貨櫃港。	84 1987年，香港成為全球吞吐量最大的貨櫃港。	85 1987年，股市大崩潰。	86 1987年，玫瑰園計劃落實。	87 1987年，玫瑰園計劃落實。	88 1990年代末，經濟開始轉型，邁向科技化。
							89 1997年，香港回歸，中港經濟關係更趨密切。
							90 終點

活動二：

香港品牌知多少

下列各項品牌，陪伴著香港人一同成長。年青的一輩，可能未有所聞；但對於年長的一輩，則耳熟能詳，他們可能有一些甜美的回憶。




參觀後，同學們對下列品牌會有初步的認識，試找出工作紙上各品牌的名稱及其在港創立/成立年份。

你可以訪問家人及朋友，以測試他們對這些品牌的認識，統計後，可以統計圖表達。

和本活動相關的部分

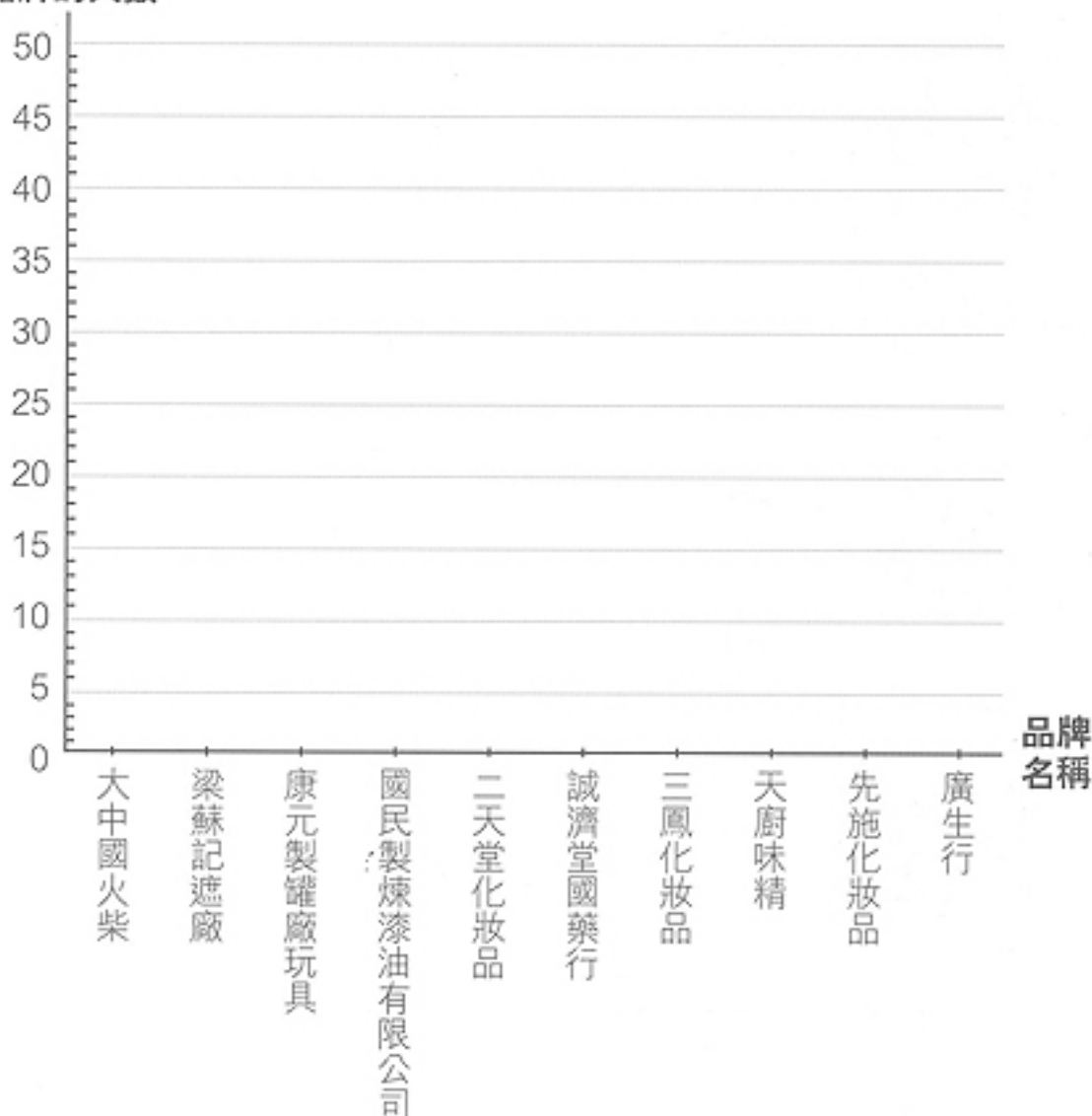


圖片	品牌名稱	創立年份及地點	在港創立/成立年份	認識人數
1 	1a _____	資料不詳	1b _____	
2 	2a _____	1911 年在 廣州成立	2b _____	
3 天廚味精	3a _____	1923 年於 上海創設	3b _____	

圖片	品牌名稱	創立年份及地點	在港創立/成立年份	統計
4 	4a _____	1909 年在 廣州成立	4b _____	
5 	5a _____	1885 年在 廣州創辦	5b _____	
6 	6a _____	1908 年在 安南(越南) 創辦	6b _____	
7 	7a _____	資料不詳	7b _____	

圖片	品牌名稱	創立年份 及地點	在港創立/ 成立年份	統計
8 	8a _____	1920 年代於 上海創立	8b _____	
9 	9a _____	1886 創辦於 廣州	9b _____	
10 	10a _____	資料不詳	10b _____	

香港品牌

認識有關
品牌的人數

同學們各自進行小型調查，然後將統計資料填畫在上列圖表，看看哪個是最為香港人熟知的品牌。

活動三：

圈出各行各業

圈出在 1841-1941 年間香港的行業名稱，橫、直、斜皆可。

和本活動相關的部分 (閣樓)



和本活動相關的部分



捕	捉	雕	織	襪	廠	造	製
逮	魚	魚	蓆	隻	船	理	修
曬	鹹	蝦	仁	飯	塢	製	成
醃	鴨	製	香	燭	燈	功	製
轉	蛋	糖	港	泡	搖	河	麵
口	紡	業	鐵	煉	倒	影	粉
業	織	製	衣	丹	漂	碎	動
味	精	狸	狐	尾	九	酒	廠

參考答案：

活動二：香港品牌知多少

- | | |
|----------------|------------------|
| 1a. 廣生行 | 1b. 1905 |
| 2a. 先施化妝品 | 2b. 1922 在港設立總公司 |
| 3a. 天廚味精 | 3b. 1937 年在港開設分廠 |
| 4a. 三鳳化妝品 | 4b. 1934 在港設立分廠 |
| 5a. 誠濟堂國藥行 | 5b. 1892 年遷至香港 |
| 6a. 二天堂化妝品 | 6b. 1930 年在港開設分廠 |
| 7a. 國民製煉漆油有限公司 | 7b. 1932 年在港創辦 |
| 8a. 康元製罐廠玩具 | 8b. 1934 年在港開設分廠 |
| 9a. 梁蘇記遮廠 | 9b. 1930 年代在港設分廠 |
| 10a. 大中國火柴 | 10b. 1939 年在港創辦 |

活動三：圈出各行各業

捕	捉	雕	織	襪	廠	造	製
逮	魚	魚	蓆	隻	船	理	修
曬	鹹	蝦	仁	飯	塢	製	成
醃	鴨	製	香	燭	燈	功	製
轉	蛋	糖	港	泡	搖	河	麵
口	紡	業	鐵	煉	倒	影	粉
業	織	製	衣	丹	漂	碎	動
味	精	狸	狐	尾	九	酒	廠