

CONTEMPORARY HONG KONG ART
BIENNIAL '92
EXHIBITION

當代香港藝術雙年展一九九二

ENRICHING CITY LIFE



理想都市携手創

前言

香港藝術館為慶祝新館落成，特別在揭幕年內籌辦多項活動，當代香港藝術雙年展是其中最後一項大型展覽。雙年展創立於一九七五年，到今年已踏入第九屆。

雙年展的展覽模式在世界各地藝術活動中心被廣泛接納，這類展覽能有效地反映在某一時期內地域性或國際性藝術的發展情況。雙年展多數是以比賽或是邀請展的形式出現；前者是挑選藝術品，而後者實質上是挑選藝術家。在一個結構完善的藝術環境中，藝術館、畫廊、藝評人、畫商以及藝術家的活動互相扣連，藝術家可循一定的渠道確立自己的地位。在這樣一個資訊流通的藝壇中，雙年展的主事者較傾向於以邀請形式選取藝術家參展。

相對而言，香港藝壇結構發展比較雜形，當代香港藝術雙年展亦因而採用公開比賽的形式籌辦。

本屆雙年展共設八個組別，本地藝術家可自由送件參選。在這類大型比賽中，需要較細的組別劃分，以使評選工作較易進行。其次，每一種藝術形式，均有其獨特的表現方法及審美標準。所以當藝術家在選擇參與是次比賽的任何組別之同時，他們亦選擇了參與組別的特定評選標準。

本屆雙年展吸引了六百九十多位藝術家提交一千三百件作品參選。較大的展覽空間使本屆雙年展能挑選更多作品參展，而又能保持展覽的水平。加上邀請組的藝術家，本屆雙年展是一個有超過二百位藝術家參與的盛事。本展覽充分體現本港當代藝術的多元性，以及反映出香港這大都會的活力；同時亦肯定了本地年青藝術新進的努力成果。

本屆雙年展能成功展出，實有賴三組評選團的十二位評選委員的專業協助，本人謹此深表謝意。

本人特別多謝周汝式教授、廖修平教授及盧申堡教授遠自千里而來，參與評選工作。

我們懇切期望，本屆七位市政局藝術獎得獎者和各參展的藝術家，能在日後的歲月中繼續努力，為本港藝壇添注活力。今次展覽得到歷屆藝術獎得主及各前輩藝術家參展，致使本展覽更能全面反映藝壇近況，本人十分感謝。雙年展的設立，非為對衡角力，而是提供一個激發、交流、砥礪的機會，願這功能得以肯定。

曾柱昭

香港藝術館館長（現代藝術）

一九九二年七月七日



理想都市携手創

香港藝術館教育推廣部編製

工作小組

編輯

館長：曾柱昭

一級助理館長：陳李淑儀

二級助理館長：郭恩生

設計

高級技術主任：關慧芹

一級技術主任：吳惠群

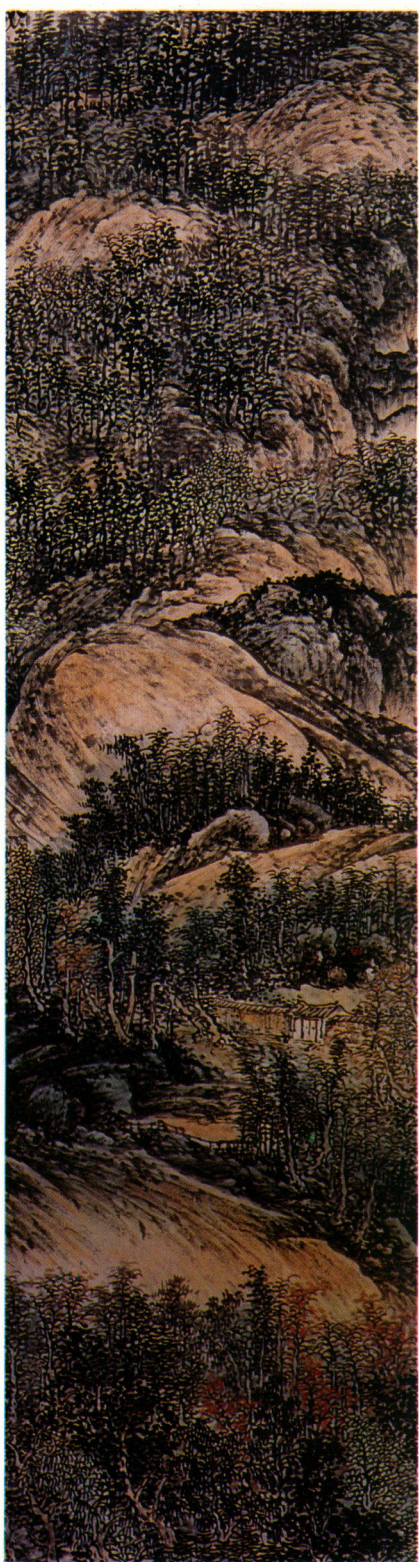


陶瓷

陶瓷的製作原理是將黏土製成泥坯，然後以特定的溫度將之烘燒而成的。製陶瓷用的黏土大致可分為瓷土、高溫泥和低溫泥三類。烘燒成熟的

陶瓷胎身堅硬，燒成的溫度約由700至1400℃不等，視乎黏土成份的差別而有所不同。

黏土成形後而未經烘燒的叫「生坯」。生坯乾透後入窯烘燒至一千度左右的叫「素坯」。若以「釉」施於素坯上而烘燒的便稱為「釉器」。「釉」為陶瓷表面披上一層玻璃狀而不透水的表層，能使陶瓷產生色澤及肌理的變化。



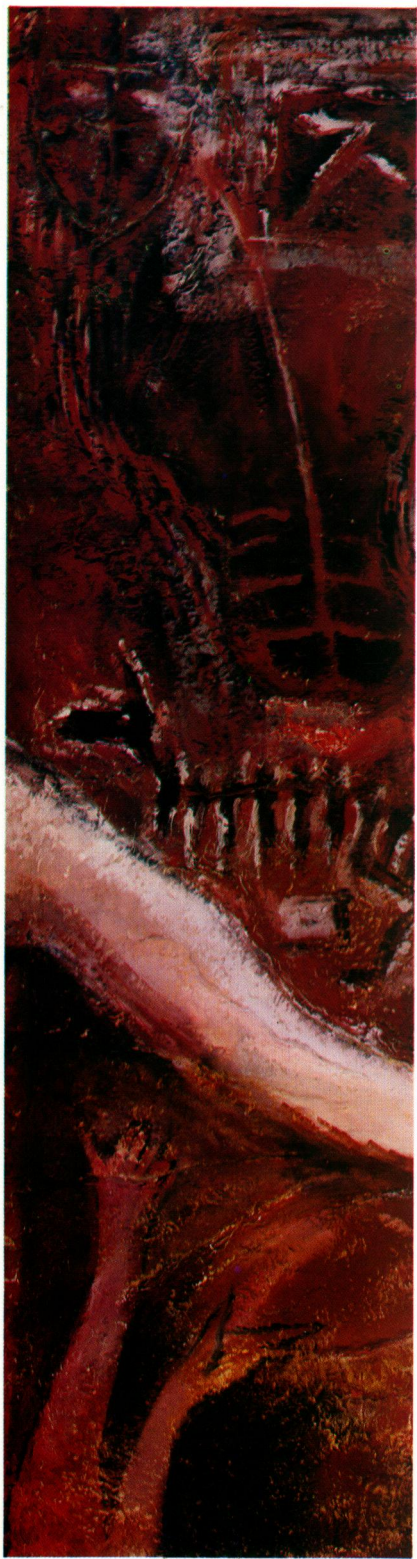
繪畫

國畫素材

傳統的中國繪畫主要利用毛筆蘸墨或礦物顏料在紙絹上繪成。而墨更在中國繪畫史上長久佔着重要的位置。有說「墨分五色」，可見墨與水相融

時所能產生的層次效果是如何豐富。將之施於紙絹上，能營造出虛與實，濃與淡及乾與濕等了無窮盡的墨彩變化。

國畫可以橫幅、直幅、立軸、手卷、扇面、冊頁或斗方等不同裝裱形式出現。許多畫家都愛在作品上題上詩詞，述說自己的繪畫動機或題旨。此外其友人或後人亦會在畫上題字回應，內容有記載他們對該畫之感想，品評或考據等。畫末端更有作者之姓名或字號，並蓋上朱紅色的印章。這種獨特的繪畫形式，使中國畫在眾多藝術媒介中獨具一格。



繪畫

西畫素材

傳統西方繪畫素材主要有蛋彩、油彩、水彩及塑膠彩。「蛋彩」主要以蛋黃混合色料製成，常用於「文藝復興時期」建築物的牆壁及天花上的壁

畫製作。「油彩」是一種以油劑調合而成的顏料，可施於布料或木板上。善於表現厚重和強烈的效果。「水彩」是以水溶性膠質混合色料製成的，易於發揮淋漓輕快和透明的效果。「塑膠彩」則綜合油彩及水彩的特點，未經稀釋時像油彩，稀釋後像水彩，是現代新科技的產物。時至今日許多繪畫是混合幾種素材製成的，已跨越了素材的界限，甚至採用東方繪畫素材來豐富其表現效果。更有藝術家將繪畫與其他媒介混合，務求擴闊其藝術的表現手法。



五月不見魚
河之為天
上美在舟

高而孝
父的鏡
悲白
難
得
意
須
力
在
勤

朝
出
上
者
其
名
自
來
平
實
之
人
生

天
生
大
地
初
必
有
自
由
千
金
萬
石
不
如
一
日
之
清
閒

中國書法

中國書法是根據漢字造型的特點，利用筆和墨以藝術手法書寫而成的。書寫時須著重執筆和手腕關節的運用而將筆起收、提按、轉折，因而

產生各種輕重、粗細、徐疾、方圓、藏鋒、露鋒、中鋒和側鋒等效果。每一筆觸的運用都有它獨到之處，但亦同時講求整個字體或整篇文字具備著均衡和諧的佈局。書法字體大致分爲篆、隸、楷、行、草五類。各體有不同的筆劃結構和規則。

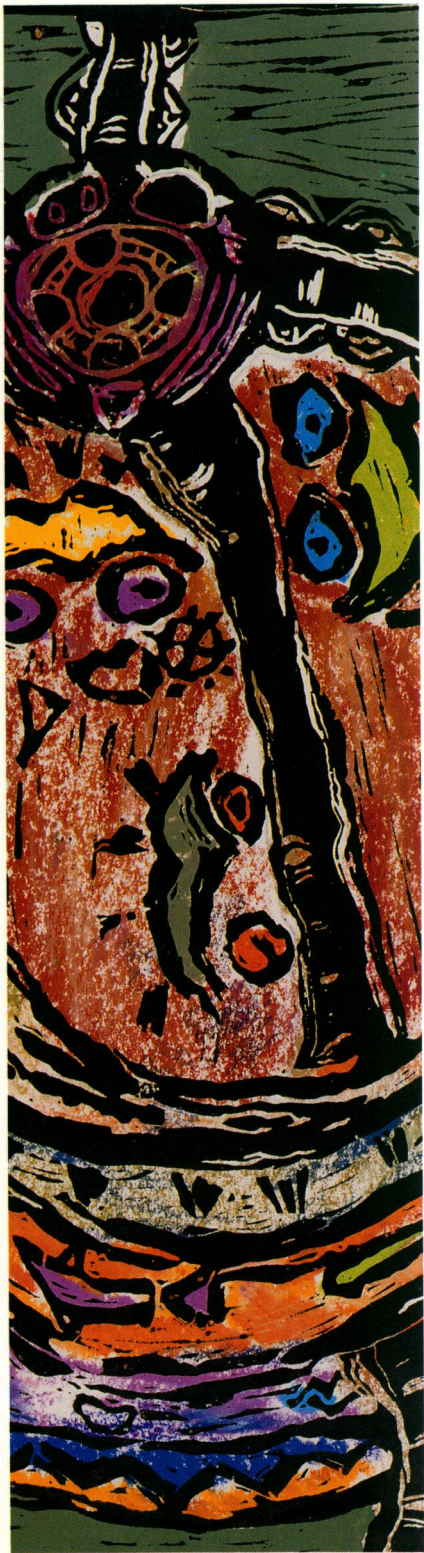
篆書筆劃粗幼相若，間隔均勻，轉折圓渾。

隸書字體方扁而取橫勢，橫平豎直。

楷書筆法嚴謹，規整而平正。

行書將部份楷書的筆劃簡省，用筆率意而流動。

草書用筆多牽絲，字體動感強烈，如歌如舞。



版畫

版畫是不用直接繪描的方法，而以「版」作為媒介物印製而成的。顏料經由「版」而將圖像轉移到一承接面上，便印成版畫。若以印製的

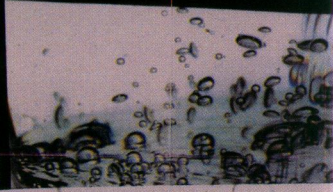
原理分類，版畫大致可分為凸版、凹版、平版和孔版四大類。

凸版是將凹出於版面的圖像印出，如木刻版畫。

凹版是將凹陷於版面以下的圖像印出。如蝕刻版畫。

平版的圖像置於版的平面上，是利用油和水互相排拒的原理印製而成的，如石版畫。

孔版則是將顏料刮過有孔洞或網孔的版面而印出圖像的，如絲網版畫。



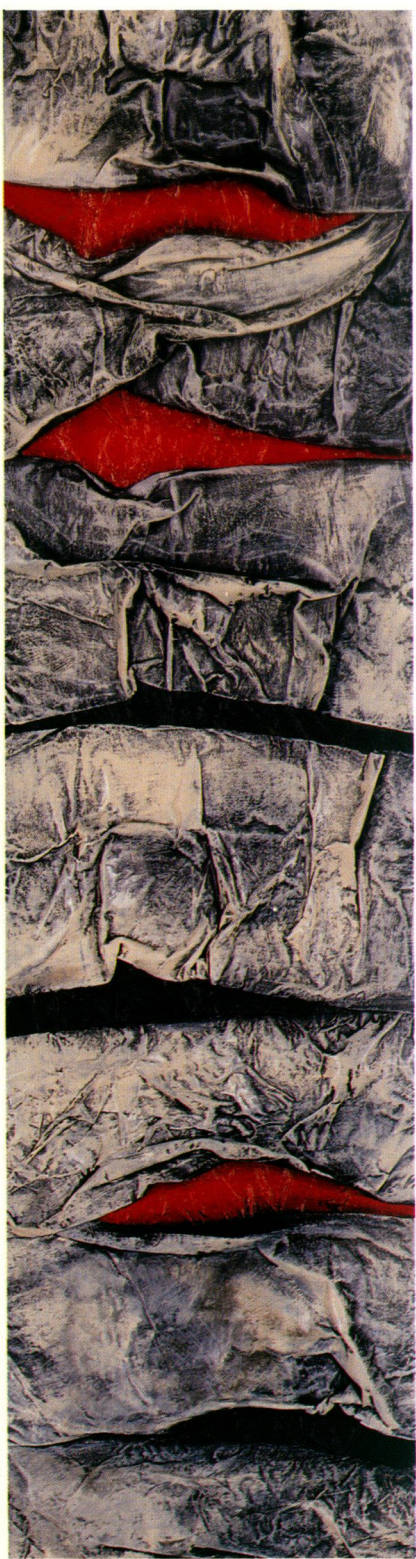
攝影

攝影不單只是現實世界的直接反映，它更是一種手與心相連的藝術。攝影師以個人的角度去演繹及捕捉現實，他要決定記錄什麼形象、選擇一個

有利的位置及安排畫面的構圖，令照片具有藝術性。藉著攝影，我們能在這幻變的世界捕捉轉瞬即逝的情景。

近年來，亦流行另類攝影作品。運用黑房技術，曝光原理和藥膜處理等方法製造影像，使產生特別效果，能不用照相機而製出照片。這類攝影不一定是客觀世界的紀錄，亦可以是一種純抽象或概念性的藝術表現。





素描

素描是以線條和造形為主，色彩為次，將所感或所思、眼見或想象的事物表現於平面上的一種藝術。常用作素描的材料有鉛筆、炭枝、鋼筆、毛筆和水墨。同時亦有輔以水彩和顏色筆的。

其他

今天許多藝術家愛從事「跨媒介」的創作，打破平面與立體藝術形式的分野，將各類型物料混合使用，甚至拿現成物件派上用場，而現場環境亦可成為作品的一部份，開闢出一個實驗與想像的新世界。

CONTEMPORARY HONG KONG ART
BIENNIAL '92
EXHIBITION

(書簽/非賣品)

ENRICHING CITY LIFE



理想都市携手創

香港藝術館教育推廣部編製

工作小組

編輯

館長：曾柱昭

一級助理館長：陳李淑儀

二級助理館長：郭學生

設計

高級技術主任：關慧芹

一級技術主任：吳惠群